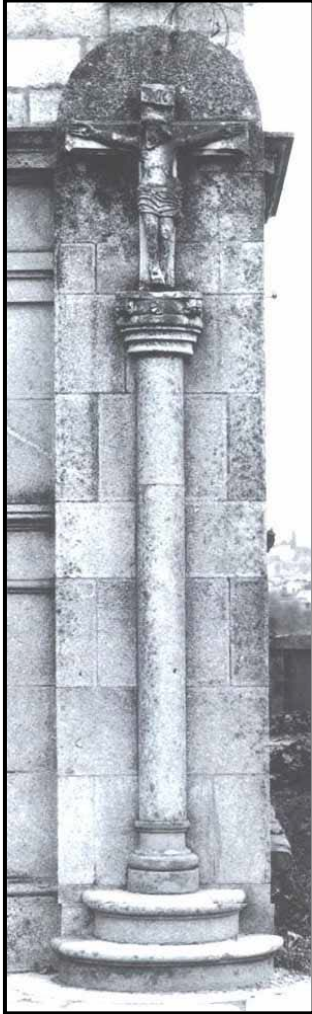


## O NACEMENTO DUN BARRIO: O CALVARIO (LAVADORES), 1900-1940

*Juan Miguel González Fernández*



Durante moitos séculos O Calvario non pasou de ser un lugar fronteirizo da parroquia de Sta. Cristina de Lavadores, un espacio rural cuberto de viñedos, hortas e árbores froiteiras salpicado aquí e acolá por humildes casas campesiñas. A realidade actual é ben distinta e o agora populoso barrio vigués apenas lembra as súas orixes.

O topónimo de O Calvario débese a un antigo viacrucis que atravesaba a zona. Segundo un plano das propiedades do barón de Casa-Goda distinguíanse tres cruces: unha nos Choróns, outra preto do pazo da Portela -chamado de Rivera Atienza- e no medio ficaba o cruceiro, no cume da rúa homónima, que cara ó ano 1910 desplomouse, sendo trasladado á fronteira da igrexa parroquial, onde aínda pode verse adosado.

*Cruceiro antigamente emprazado na rúa do Cristo e desde 1910 na fachada da igrexa de Lavadores, uns dos elementos que deron nome ó barrio (ABAD GALLEGO E RODRÍGUEZ PUENTES, 1990, p. 24).*

O primeiro fito que marcará a fisionomía do barrio é a construción da nova estrada de Castela (oficialmente de Vigo a Villacastín) comezada a construírse en 1837; procedente da cidade olívica ó chegar á chaira deseñaba unha recta en torno a cal se foron agrupando as primeiras vivendas. Andando o tempo, converteuse no eixo viario vertebrador do pequeno núcleo urbano, recibindo a denominación de rúa do Calvario, acorde coa súa categoría de vieiro principal.

O nomenclátor de poboación de España de 1860 separa O Calvario de Riomao -

distinción que se manterá nas estatísticas oficiais ata a década de 1920-, sumando entre os dous 53 edificacións, indicativo de que segue a ser unha zona eminentemente rural.

A partir de principios do século pasado, os censos de habitantes móstranos a evolución da poboación real e do tamaño do Calvario-Riomao:

ANO	Nº DE HABITANTES		Nº EDIFICACIÓNS	
	De feito	De dereito	Un andar	Ata cinco
1900	819	830	110	114
1910*	1.321	1.350	160	108
1920**	2.059	2.072	178	162
1930	4.995	4.688	450	463
1940	7.065	7.213	390	528
1950	9.772	9.575		

\* Riomao recibe categoría de barrio en vez de lugar.

\*\* Aparece como: “Lavadores, capital”.

Impresiona o ritmo de crecemento demográfico sostido durante toda a primeira metade do século XX, con incrementos de poboación de case un 100 % (o dobre) cada dez anos; agora ben, a curva alcista non sempre é uniforme: reflicte nitidamente o bo momento dos chamados “felices anos vinte” e, pola contra, rexístrase un menor pulo na década de 1940, coincidindo coa autarquía económica franquista e os malfadados “anos da fame” (principalmente 1941). O forte impacto da última guerra civil (1936-39) non se deixa sentir nun barrio que non para de expandirse.

O número de edificacións corrobora o anterior si o traducimos en vivendas familiares. É de destacar a diferenza fronte á vivenda unifamiliar do rural das edificacións de varios andares. En 1930 por vez primeira está construída unha de máis de catro alturas, pero tamén desde esa mesma data vaise invertendo a preeminencia do tipo de habitación, de xeito que as grandes construcións superan xa -e cada vez máis- ás casiñas terreas, síntoma dunha grande densidade de ocupación do chan, e en definitiva de que estamos ante un auténtico núcleo urbano, un barrio periférico da *city*.

Tanto o aumento de poboación coma de edificacións débese a que existe demanda de man de obra nas industrias e nos servizos da cidade, coa cal confina, e á necesidade de vivendas baratas que precisan os traballadores, sobre todo cando chegan de fóra, todo ilo

empurrado pola facilidade de comunicacións en razón da proximidade e dunha rede de transporte público desde a década de 1910 (o popular tranvía).

Este crecemento é parello ó da urbe olívica, ata o punto de converterse nunha prolongación daquela, tal como manifestaba en 1926 o alcalde vigués Adolfo Gregorio Espino -quen tiña raizame familiar en Lavadores- ó presentar unha moción a prol da anexión do concello lindeiro:

*paralelamente al número de habitantes se multiplicó en el Ayuntamiento de Lavadores, especialmente en las parroquias de Teis y Lavadores, la construcción de viviendas, hasta tal punto que barrios antes despoblados aparecen ahora llenos de modestas viviendas [...] Los barrios de... El Calvario, Riomao, Ceboleira... en la parroquia de Lavadores son ya suburbios de la ciudad de Vigo. Los límites de los dos ayuntamientos se borran con la moderna construcción. No se sabe donde termina la ciudad y donde comienza el Ayuntamiento rural. Ambos se confunden.*

O que fora gobernador civil de Pontevedra Gerardo Álvarez Limeses na “Geografía de Galicia” editada por Carreras Candí (1936), remachaba falando de Sta. Cristina:

*La historia de esta parroquia, como casi todas las de Lavadores, está íntimamente ligada con la de Vigo, de cuya población puede considerarse casi un barrio.*

Aló pola década de 1930 o barrio compoñíase de doce rúas e catro travesas, destacando polo número de veciños as de Riomao (Extremadura) e “Manuel Llaneza” (Urzáiz). A metade dos seus moradores eran emigrantes, que procedían sobre todo do limítrofe concello de Vigo, pero tamén os había de moitos lugares das catro provincias galegas, de puntos diversos da xeografía española, destacando os oriúndos de León, Castela-A-Vella e a provincia de Cáceres, así como tamén algúns emigrantes americanos retornados e xentes de orixe estranxeira (por exemplo a dentista rusa Elisa Kuper, viúva de 50 anos, establecida no ano 1931). Estamos pois, ante un barrio que se nutre en gran medida dos aportes do aluvián de foráneos.

Algunhas das rúas recibiron o nome do topónimo tradicional, como Calvario, Riomao, Portela e O Viso (a da Florida non chegou a callar), pero outras van ser coñecidas cunha denominación imposta desde os poderes públicos, e hainas que se deben ó costume popular: Sobrino -unha das antigas- posiblemente deriva do apelido do dono de moitas propiedades nesa zona (como a de Martínez). O filántropo e benfeitor García Barbón será o primeiro a quen se lle dedique oficialmente unha rúa en data descoñecida; en 1926, aproveitando que a

Dictadura toleraba o socialismo e o agrarismo, a Sociedade de Agricultores de Lavadores propuxo, con éxito, que se dera o nome de Pablo Iglesias a un vial do Calvario. A mudanza de réxime político afecta de inmediato ó rueiro: coa chegada da IIª República (1931) O Cristo pasa a chamarse Capitán Galán, Sobrino convértese en García Hernández (os dous militares “mártires” da sublevación de Jaca, 1930), Manuel Llaneza -a petición do subcomité Socialista de Lavadores- se pon á franxa oeste do mercado, e da República ó vieiro que ía do Calvario á Pardaña. Si ó devandito lle engadimos o crecemento urbano, veremos como aparece unha nova e máis ampla nomenclatura; baixo o primeiro Franquismo (1936) mudan e incorpóranse

IIª REPÚBLICA	1936	1939/44
Manuel Llaneza	Com. Felipe Sánchez	León
Pablo Iglesias	Capitán Carreró	Cataluña
García Hernández	José Calvo Sotelo	Aragón
Capitán Galán	O Cristo	
Avda. da República	General Franco	
Portela	Da Igrexa	
Travesa do Forno	Doutor Carracido	
1ª Travesa ó Mercado	José Antonio P. R.	
1º Travesa a Portela	Palencia	
2º Travesa a Portela	Burgos	
Camiño da Guía	Portugal	Sagunto
Triunfo a Calvo Sotelo		Joaquín Bandeira
Travesa do Pino		General Mola
García Barbón		Numancia
Triunfo		Extremadura
[Concepción Arenal]		Cantabria

A denominación de Joaquín Bandeira Pires (1939) parte da solicitude do súbdito portugués Manuel de Sousa Lopes, que estaba a levantar unha industria en Lavadores e da empresa Zinzano, argumentando que o citado persoeiro luso construíra unha fábrica e adega de viño do Porto e de vermut no lugar e que ademais urbanizara de balde -polo seu interese, claro- o vial que ía do Triunfo a Calvo Sotelo; a corporación municipal asumirá a iniciativa sen dubidalo.

En xeral non cabe falar dunha focalización social en distintos puntos do barrio, senón que as capas mesturábanse en case todos lados. Apuntar si acaso que na rúa do Calvario -a máis longa, céntrica e poboada- vivían os “propietarios”, moitos “industriais”, a metade dos comerciantes e dos profesionais dos servicios, coa seu correspondente servizo doméstico. Do resto, os traballadores da construción, caso de albaneis e canteiros, tendían a residir en Riomaio e os ferroviarios na Privada Moderna, quizás por estar próxima á estación.

Esta expansión e personalidade propia do Calvario tiña que plasmarse tamén no eido da administración eclesiástica. Así, para atender as novas necesidades da urbe olívica, en 1947 o bispo tudense decretou a creación de tres parroquias, unha delas a San Paio e S. Telmo, que abarcaba territorio segregado a Sta. Cristina de Lavadores, aínda tardará en dotarse dun templo no que oficiar.

O padrón municipal do concello de Lavadores de 1936, malia as súas imperfeccións, permítenos coñecer a grandes trazos a fisionomía social do barrio por aquel entón:

GRUPO SOCIOPROFESIONAL	Nº	%
Labregos e <i>propietarios</i>	14	1,2
Xornaleiros	586	53,0
Empregados e obreiros	131	11,8
Construcción	53	4,7
Mariñeiros	12	1,1
Artesáns	72	6,5
Serventes	21	1,9
Industriais	19	1,7
Comercio e semellantes	71	6,6
Sector servicios	61	5,5

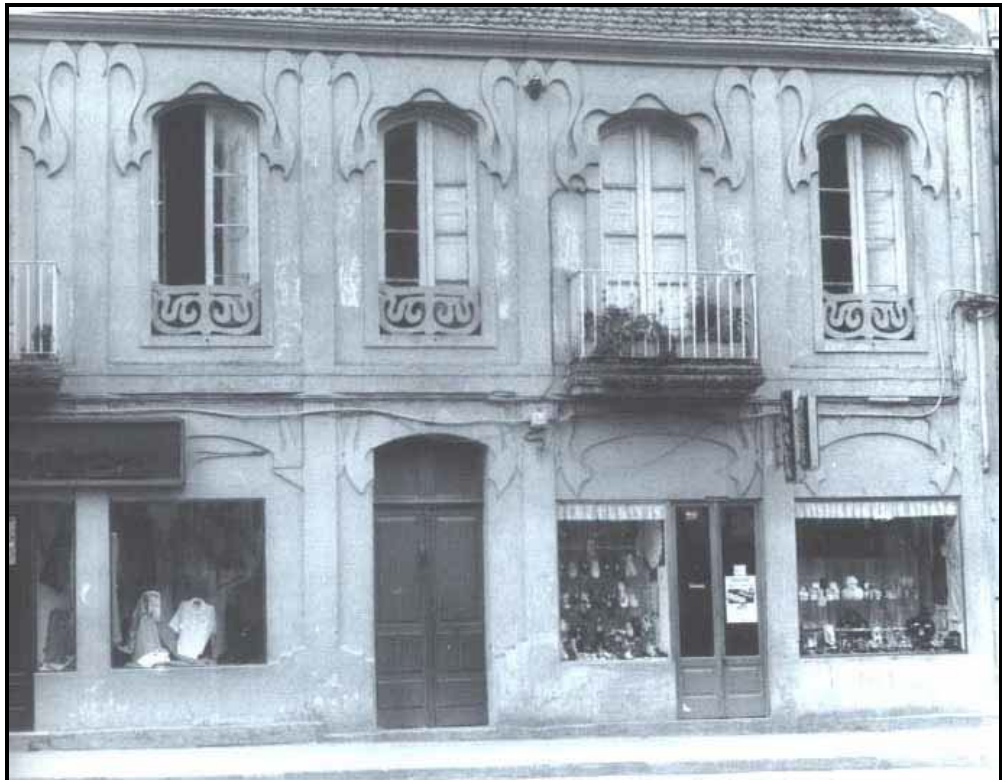
Unha simple ollada pon de manifesto un tecido social abrumadoramente popular. Os xornaleiros (traballadores do agro ou/e da industria non especializados) representaban pouco máis da metade da poboación activa. Pola contra, a elite: industriais (o termo inclúe a donos de pequenos negocios), comerciantes e profesionais liberais (médicos, etc.) roldan o 6 %.

En medio, unha amalgama na que atopamos desde obreiros especializados (mecánicos, choferes, ferroviarios) ata os canteiros que laboran na construción, pasando por

aqueles que traballan en modestos obradoiros (carpinteiros, zapateiros, xastres, ferreiros) como antano. A pesar de que nos bordes se diluía no rural o forte carácter urbano queda de manifesto coa presenza case testemuñal de labregos (campesiños con terras de seu). Se ben o documento tan só rexistra 18 parados, cantidade ridícula para un núcleo obreiro en tempos de crise económica, é seguro que outros declararon a profesión sen indicar a precariedade laboral.

A impresión plasmada polo citado Álvarez Limeses coincide cos fríos datos estatísticos, de xeito que ó falar do conxunto da parroquia de Lavadores sinala:

*Su población se divide principalmente en tres grupos: agricultores, entre los que predominan las mujeres, que realizan muchas de las faenas del campo; obreros, pues en ella reside un gran número de los operarios y empleados de las fábricas de Vigo y de oficios varios; y pescadores, aun cuando el mayor contingente de éstos pertenece a la parroquia de Teis.*



*Edificio que combinaba na fachada unha estrutura tradicional cunha desbordante decoración modernista, onde non hai moito levantaron un edificio (IGLESIAS VEIGA E GARRIDO, 2000, T. II, p. 105).*

Dado a concentración de efectivos demográficos (consumidores) e o terse convertido no epicentro dunha ampla contorna rural, será no Calvario onde se concentren os servicios e o miúdo tecido industrial de Lavadores. No período 1925-35 había tres negociantes *al por mayor*: “Victoriano Rial y Hermanos” expendedores de augardentes, petróleos, etc.;o maragato Ángel Prieto Luengo, que trataba en madeiras e cereais; e o herculino Manuel García Suárez; xunto a eles, un número importante de ultramarinos (o do segoviano Indalecio de la Lama,...). O crecemento do barrio xustifica ós profesionais da construción: cinco contratistas de obras, outros tantos mestres albaneis (Antonio Abeleira, un deles) e nada menos que tres peritos apareladores. O punto de modernidade poñíao a media ducia de restaurants e o surtidor de gasolina rexentado por Ramón Mintegui Landa. Como non podía ser doutro xeito, aquí había cinco médicos (Martín Lago, etc.) e as dúas boticas: a do natural de Castrofe (Zamora) Aniceto Charro -que aínda despacha- e a de Amancio Gregorio Espino. Os coñecidos doutores Manuel Amoedo e Cesáreo Corbal abriron un sanatorio cirúrxico, mercando en 1919 o edificio que ía ser vivenda do promotor Montes Caride, construído polo arquitecto hispanofrancés Pacewicz e logo retocada por Gómez Román (hoxe “El Magnolio”)



*O mercado, seguramente a primeira construción pública importante do barrio do Calvario (GIRÁLDEZ RIVERO, 1987, p. 110).*

A crónica febleza dos fondos do erario municipal lavadoreño será a causante da escaseza e o atraso na implantación dos servizos públicos básicos. En 1905 os veciños do Calvario solicitaban ó Concello que demandase á “Compañía de Aguas de Vigo” o abasto da zona; a corporación non só consegue isto senón tamén que “La Electra Popular” coloque os postes do tendido eléctrico, pero tardará tempo en chegar a Riomao. Os sumidoiros instaláronse, por exemplo, na rúa do Cristo en 1915, e no ano 1924 elabórase un plan de saneamento, por mor do mal estado dos pozos negros -e o perigo que supoñía para a hixiene- que só atinxirá ó Calvario e a Teis. Si en 1912 xa se vía a necesidade de construír prazas de abastos nos dous lugares anteditos, onde xa había moito tempo que se viñan vendendo por libre verduras e peixes, os atrancos administrativos atrasarán ata 1923 as obras do mercado do Calvario, que tiñan un presuposto inicial de 68.274 pts.

A pesar de que existiron liñas de autobuses que facían a ruta do Porriño, o transporte público por excelencia foi o tranvía, sempre ateigado de obreiros e de mulleres que levaban a vender os produtos do campo. Ata o ano 1914 non se inaugura este servizo de dobre vía; o primeiro percorrido ía desde as cocheiras das Travesas ata Cabral pasando polo centro da cidade; un ano despois xa funcionaban as liñas nº 5 (A Ribeira-Cabral) e nº 6 (Picacho-Cabral), custando 15 ctms. a tarifa ida ou de volta ata o Seixo.

Os vieiros de comunicación reducíronse durante moito tempo ó tramo da estrada de Castela que cruza o barrio, empedrada en 1906 debido á abundancia de tráfico nese curto traxecto. Para facilitar o acceso desde lugares máis próximos irán abríndose camiños transversais, como o que levaba a San Xoán do Monte. Pero a obra máis importante e con proxección futura foi sen dúbida a construción, rematada en 1934 polo contratista Gil Caramés, do camiño provincial nº 147 -o proxecto viña de 1927-, de pedra machucada e recebo, que unía O Calvario co cruce da Guía, onde enlazaba coa estrada Pontevedra-Camposancos; na actualidade repártese entre a rúa Aragón, o último treito da Travesía de Vigo e a Avenida de Buenos Aires.

Cara a 1930 desaparecía o Casino de Lavadores e comezaba a súa andaina a “Sociedad Cultural y Deportiva de Riomao”, que máis tarde trocaba o nome polo do Calvario.

Entre os que viviron hai máis de medio século no barrio do Calvario cóntase con algunhas individualidades merecentes de ser lembradas. Comecemos con Ramón Quintela Pérez -e seu irmán Ángel-, mecánico e líder do agrarismo lavadoreño desde a década de



1910; loitador infatigable no eido político en todo tempo pero moi mirado para a súa parroquia, remata afastándose da palestra pública cando non sae elixido alcalde en 1931 e logo no Franquismo manterá unha postura acomodaticia. No bando contrario situábase o médico Martín Lago, da minoría “urzaista” coa que foi preciso pactar para que en 1913 asumira a presidencia do concello un agrarista -por vez primeira en Galicia-: Julián Estévez; foi pai do doutor Lago Olano. Tomás Martínez Silva, carpinteiro, vivira antes en Vigo onde formou parte da inoperante Xunta de Reformas Sociais; de tendencia socializante resultou elixido alcalde de Lavadores (1918-20). Tamén nacera en Vigo José Antela Conde, panadeiro de profesión, home de confianza -consta como presidente de varios sindicatos afíns á U.G.T- do Partido Socialista e líder do Subcomité de Lavadores, o máis importante do concello; nunha inesperada alianza cos agrario-socialistas de Teis convértese no primeiro e, despois de destituído polo goberno de dereitas como outros moitos, no último alcalde republicano, sendo fusilado ós 35 anos xunto con outros sinalados políticos de esquerda vigueses polos militares sublevados en xullo de 1936. Resta a figura do escultor Camilo Nogueira Martínez -a quen moitos lembramos no seu obradoiro- pensionado de xove pola Deputación e con ampla obra na cidade olívica; de querencia galeguista, dirixiu o laureado coro “Queixume dos Pinos”; entre seus fillos está o político nacionalista Camilo Nogueira Román.